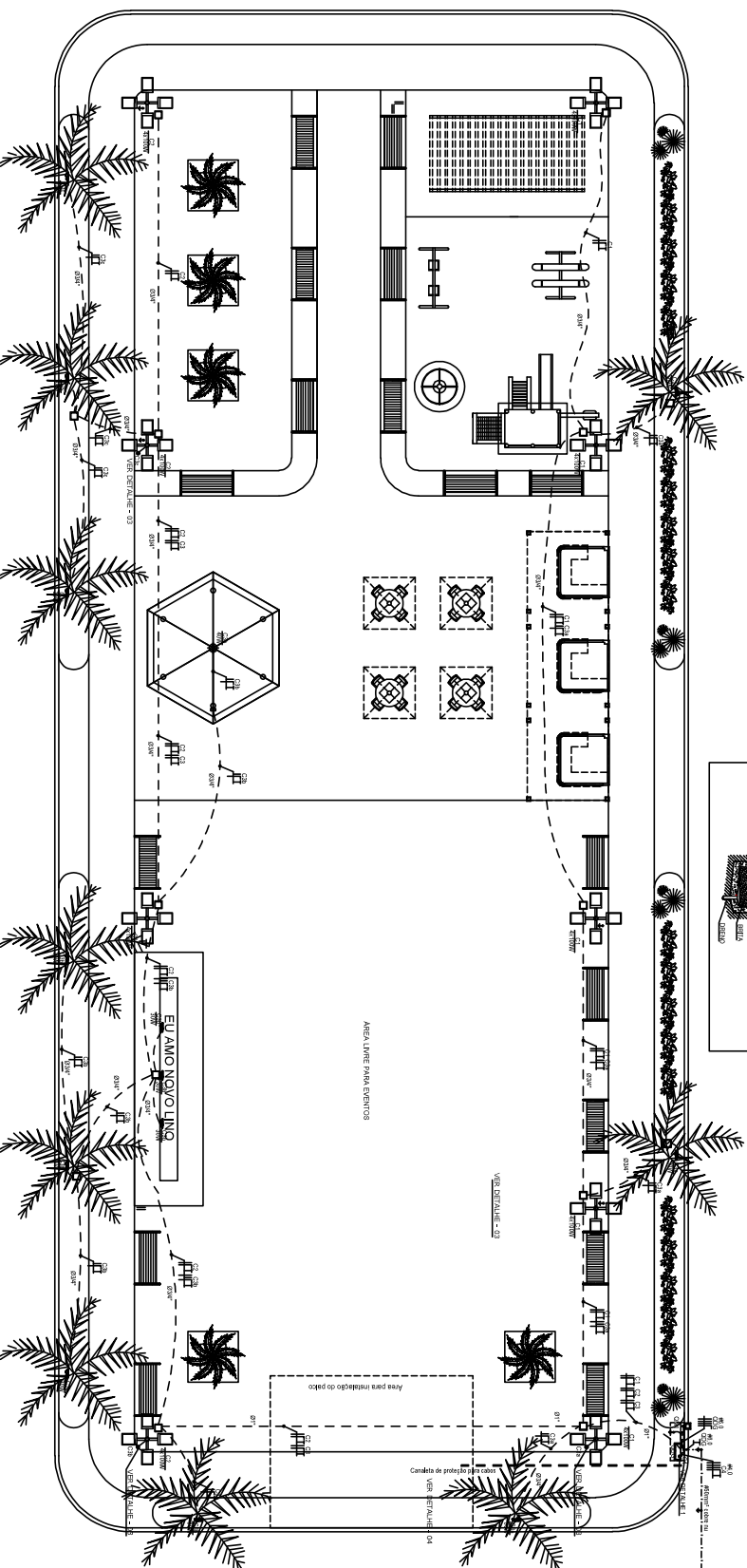
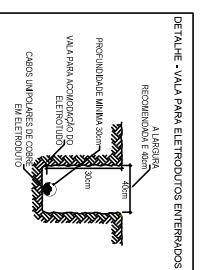
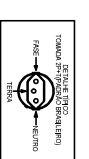
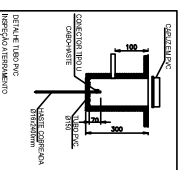
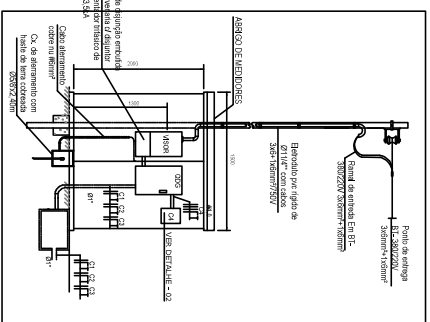
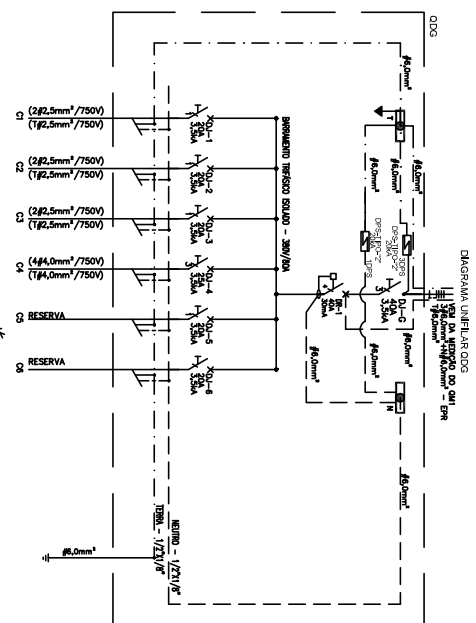
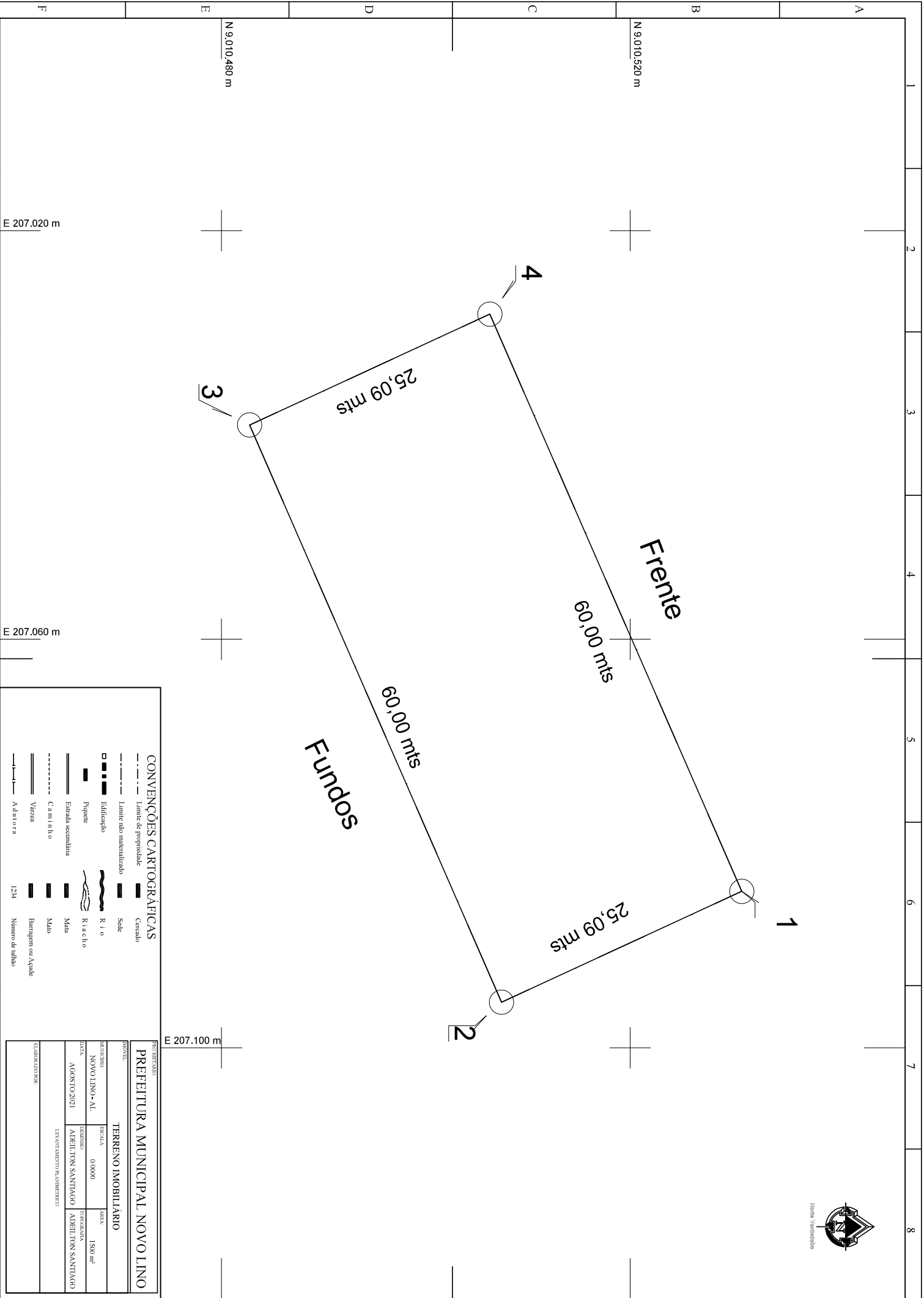


ODG (Quilombo do Distribuidor Geral - PROVAL)															
CLASS.	DESCRIÇÃO	LUMINÂNCIA (V)				TENSÃO (V)				CORRENTES (A)					
		1	2	3	4	1	2	3	4	1	2	3	4	5	6
C1	1000Watts	145	1450			1400W	1420	1420	1420	1420	1420	1420	1420	1420	1420
C2	1000Watts	145	1450			1400W	1420	1420	1420	1420	1420	1420	1420	1420	1420
C3	1000Watts	145	1450			1400W	1420	1420	1420	1420	1420	1420	1420	1420	1420
C4	1000Watts	145	1450			1400W	1420	1420	1420	1420	1420	1420	1420	1420	1420
C5	1000Watts	145	1450			1400W	1420	1420	1420	1420	1420	1420	1420	1420	1420
C6	1000Watts	145	1450			1400W	1420	1420	1420	1420	1420	1420	1420	1420	1420
C7	1000Watts	145	1450			1400W	1420	1420	1420	1420	1420	1420	1420	1420	1420
C8	1000Watts	145	1450			1400W	1420	1420	1420	1420	1420	1420	1420	1420	1420
C9	1000Watts	145	1450			1400W	1420	1420	1420	1420	1420	1420	1420	1420	1420
C10	1000Watts	145	1450			1400W	1420	1420	1420	1420	1420	1420	1420	1420	1420
C11	1000Watts	145	1450			1400W	1420	1420	1420	1420	1420	1420	1420	1420	1420
C12	1000Watts	145	1450			1400W	1420	1420	1420	1420	1420	1420	1420	1420	1420
C13	1000Watts	145	1450			1400W	1420	1420	1420	1420	1420	1420	1420	1420	1420
C14	1000Watts	145	1450			1400W	1420	1420	1420	1420	1420	1420	1420	1420	1420
C15	1000Watts	145	1450			1400W	1420	1420	1420	1420	1420	1420	1420	1420	1420
C16	1000Watts	145	1450			1400W	1420	1420	1420	1420	1420	1420	1420	1420	1420
C17	1000Watts	145	1450			1400W	1420	1420	1420	1420	1420	1420	1420	1420	1420
C18	1000Watts	145	1450			1400W	1420	1420	1420	1420	1420	1420	1420	1420	1420
C19	1000Watts	145	1450			1400W	1420	1420	1420	1420	1420	1420	1420	1420	1420
C20	1000Watts	145	1450			1400W	1420	1420	1420	1420	1420	1420	1420	1420	1420
C21	1000Watts	145	1450			1400W	1420	1420	1420	1420	1420	1420	1420	1420	1420
C22	1000Watts	145	1450			1400W	1420	1420	1420	1420	1420	1420	1420	1420	1420
C23	1000Watts	145	1450			1400W	1420	1420	1420	1420	1420	1420	1420	1420	1420
C24	1000Watts	145	1450			1400W	1420	1420	1420	1420	1420	1420	1420	1420	1420
C25	1000Watts	145	1450			1400W	1420	1420	1420	1420	1420	1420	1420	1420	1420
C26	1000Watts	145	1450			1400W	1420	1420	1420	1420	1420	1420	1420	1420	1420
C27	1000Watts	145	1450			1400W	1420	1420	1420	1420	1420	1420	1420	1420	1420
C28	1000Watts	145	1450			1400W	1420	1420	1420	1420	1420	1420	1420	1420	1420
C29	1000Watts	145	1450			1400W	1420	1420	1420	1420	1420	1420	1420	1420	1420
C30	1000Watts	145	1450			1400W	1420	1420	1420	1420	1420	1420	1420	1420	1420
C31	1000Watts	145	1450			1400W	1420	1420	1420	1420	1420	1420	1420	1420	1420
C32	1000Watts	145	1450			1400W	1420	1420	1420	1420	1420	1420	1420	1420	1420
C33	1000Watts	145	1450			1400W	1420	1420	1420	1420	1420	1420	1420	1420	1420
C34	1000Watts	145	1450			1400W	1420	1420	1420	1420	1420	1420	1420	1420	1420
C35	1000Watts	145	1450			1400W	1420	1420	1420	1420	1420	1420	1420	1420	1420
C36	1000Watts	145	1450			1400W	1420	1420	1420	1420	1420	1420	1420	1420	1420
C37	1000Watts	145	1450			1400W	1420	1420	1420	1420	1420	1420	1420	1420	1420
C38	1000Watts	145	1450			1400W	1420	1420	1420	1420	1420	1420	1420	1420	1420
C39	1000Watts	145	1450			1400W	1420	1420	1420	1420	1420	1420	1420	1420	1420
C40	1000Watts	145	1450			1400W	1420	1420	1420	1420	1420	1420	1420	1420	1420
C41	1000Watts	145	1450			1400W	1420	1420	1420	1420	1420	1420	1420	1420	1420
C42	1000Watts	145	1450			1400W	1420	1420	1420	1420	1420	1420	1420	1420	1420
C43	1000Watts	145	1450			1400W	1420	1420	1420	1420	1420	1420	1420	1420	1420
C44	1000Watts	145	1450			1400W	1420	1420	1420	1420	1420	1420	1420	1420	1420
C45	1000Watts	145	1450			1400W	1420	1420	1420	1420	1420	1420	1420	1420	1420
C46	1000Watts	145	1450			1400W	1420	1420	1420	1420	1420	1420	1420	1420	1420
C47	1000Watts	145	1450			1400W	1420	1420	1420	1420	1420	1420	1420	1420	1420
C48	1000Watts	145	1450			1400W	1420	1420	1420	1420	1420	1420	1420	1420	1420
C49	1000Watts	145	1450			1400W	1420	1420	1420	1420	1420	1420	1420	1420	1420
C50	1000Watts	145	1450			1400W	1420	1420	1420	1420	1420	1420	1420	1420	1420
C51	1000Watts	145	1450			1400W	1420	1420	1420	1420	1420	1420	1420	1420	1420
C52	1000Watts	145	1450			1400W	1420	1420	1420	1420	1420	1420	1420	1420	1420
C53	1000Watts	145	1450			1400W	1420	1420	1420	1420	1420	1420	1420	1420	1420
C54	1000Watts	145	1450			1400W	1420	1420	1420	1420	1420	1420	1420	1420	1420
C55	1000Watts	145	1450			1400W	1420	1420	1420	1420	1420	1420	1420	1420	1420
C56	1000Watts	145	1450			1400W	1420	1420	1420	1420	1420	1420	1420	1420	1420
C57	1000Watts	145	1450			1400W	1420	1420	1420	1420	1420	1420	1420	1420	1420
C58	1000Watts	145	1450			1400W	1420	1420	1420	1420	1420	1420	1420	1420	1420
C59	1000Watts	145	1450			1400W	1420	1420	1420	1420	1420	1420	1420	1420	1420
C60	1000Watts	145	1450			1400W	1420	1420	1420	1420	1420	1420	1420	1420	1420
C61	1000Watts	145	1450			1400W	1420	1420	1420	1420	1420	1420	1420	1420	1420
C62	1000Watts	145	1450			1400W	1420	1420	1420	1420	1420	1420	1420	1420	1420
C63	1000Watts	145	1450			1400W	1420	1420	1420	1420	1420	1420	1420	1420	1420
C64	1000Watts	145	1450			1400W	1420	1420	1420	1420	1420	1420	1420	1420	1420
C65	1000Watts	145	1450			1400W	1420	1420	1420	1420	1420	1420	1420	1420	1420
C66	1000Watts	145	1450			1400W	1420	1420	1420	1420	1420	1420	1420	1420	1420
C67	1000Watts	145	1450			1400W	1420	1420	1420	1420	1420	1420	1420	1420	1420
C68	1000Watts	145	1450			1400W	1420	1420	1420	1420	1420	1420	1420	1420	1420
C69	1000Watts	145	1450			1400W	1420	1420	1420	1420	1420	1420	1420	1420	1420
C70	1000Watts	145	1450			1400W	1420	1420	1420	1420	1420	1420	1420	1420	1420
C71	1000Watts	145	1450			1400W	1420	1420	1420	1420	1420	1420	1420	1420	1420
C72	1000Watts	145	1450			1400W	1420	1420	1420	1420	1420	1420	1420	1420	1420
C73	1000Watts	145	1450			1400W	1420	1420	1420	1420	1420	1420	1420	1420	1420
C74	1000Watts	145	1450			1400W	1420	1420	1420	1420	1420	1420	1420	1420	1420
C75	1000Watts	145	1450			1400W	1420	1420	1420	1420	1420	1420	1420	1420	1420
C76	1000Watts	145	1450			1400W	1420	1420	1420	1420	1420	1420	1420	1420	1420
C77	1000Watts	145	1450			1400W	1420	1420	1420	1420	1420	1420	1420	1420	1420
C78	1000Watts	145	1450			1400W	1420	1420	1420	1420	1420	1420	1420	1420	1420
C79	1000Watts	145	1450			1400W	1420	1420	1420	1420	1420	1420	1420	1420	1420
C80	1000Watts	145	1450			1400W	1420	1420	1420	1420	1420	1420	1420	1420	1420
C81	1000Watts	145	1450			1400W	1420	1420	1420	1420	1420	1420	1420	1420	1420
C82	1000Watts	145	1450			1400W	1420	1420	1420	1420	1420	1420	1420	1420	1420
C83	1000Watts	145	1450			1400W	1420	1420	1420	1420	1420	1420	1420	1420	1420
C84	1000Watts	145	1450			1400W	1420	1420	1420	1420	1420	1420	1420	1420	1420
C85	1000Watts	145	1450			1400W	1420	1420	1420	1420	1420	1420	1420	1420	1420
C86	1000Watts	145	1450			1400W	1420	1420	1420	1420	1420	1420	1420	1420	1420
C87	1000Watts	145	1450			1400W	1420	1420	1420	1420	1420	1420	1420	1420	1420
C88	1000Watts	145	1450			1400W	1420	1420	1420	1420	1420	1420	1420	1420	1420
C89	1000Watts	145	1450			1400W	1420								

[illegible][illegible][illegible]

[illegible]



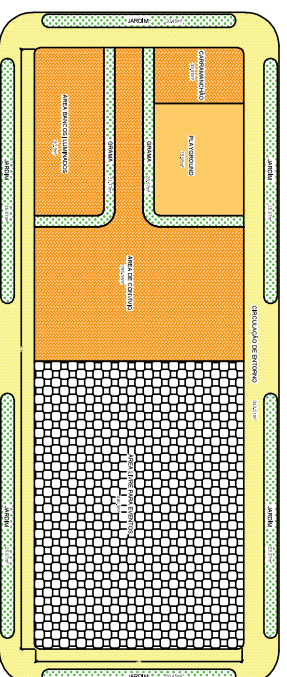
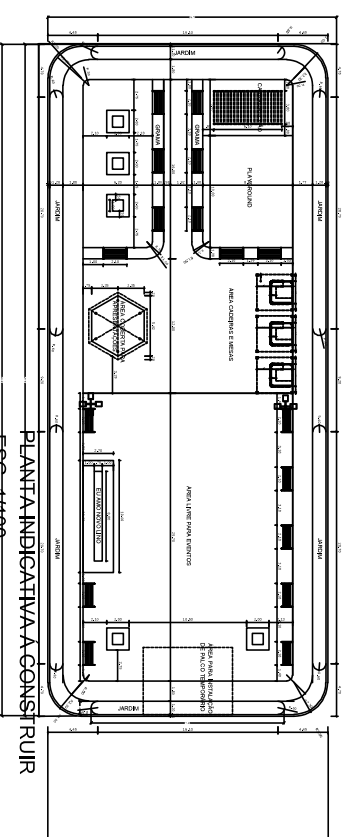
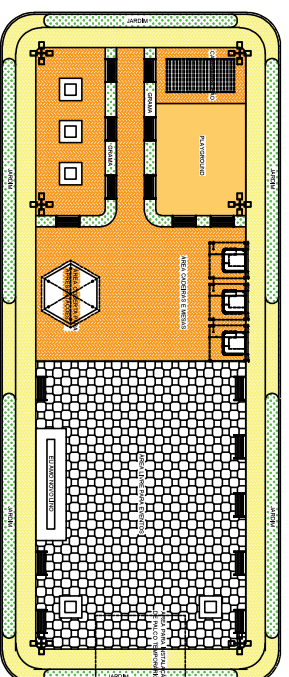
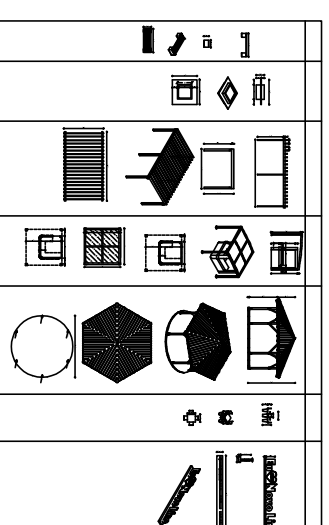
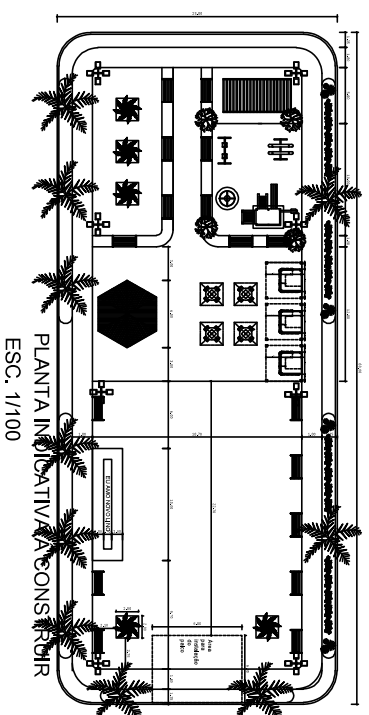
CONVENÇÕES CARTOGRAFICAS

- Limite de propriedade
- - - Limite não materializado
- ▣ Edificação
- ▬ Piquete
- ▬ Estação secundária
- ▬ Caminho
- ▬ Várzea
- ▬ Adutora
- ▬ Cercado
- ▬ Selo
- ▬ Rio
- ▬ Riacho
- ▬ Matão
- ▬ Barragem ou Açude
- 1234 Número de talhão

PROJETADO:
PREFEITURA MUNICIPAL NOVO LINO

TERRENO IMOBILIÁRIO

RESENDA	ESCALA	ÁREA
NOVO LINO - AL	0,0000	1,500 m²
DATA: AGOSTO 2021	DESENHO: ABELTON SANTIAGO	PROJEÇÃO: ABELTON SANTIAGO
LEVANTAMENTO PLANIMÉTRICO		
ELABORADO POR:		

[illegible]

IMPLANTAÇÃO DE UMA PRAÇA CENTRAL NA AVENIDA FLORIANO PEIXOTO COM QUIOSQUES E PARQUE NO MUNICÍPIO DE NOVO LINO.

1.0 – APRESENTAÇÃO

Novo Lino possui uma população de cerca de 12.690 habitantes, segundo os dados estáticos do último (IBGE/2019), e possui uma carência em diversos setores.

Atualmente, conseguimos implantar uma CISP no município, obra a qual será inaugurada neste segundo semestre de 2021, e estamos conseguindo mais projetos e investimentos para saúde, sendo um PA (PRONTO ATENDIMENTO), as reformas das unidades de saúde, e assim, juntamente com os Órgãos Competente e com esforços diários de uma equipe que está disposta a mudar a realidade do Município, vamos promovendo o desenvolvimento da Cidade.

E por falar em desenvolvimento de uma cidade, é necessário mencionar a infraestrutura do Município, e é através deste setor que alcançamos a geração de renda, a melhoria no comércio, na saúde, e na qualidade de vida dos habitantes.

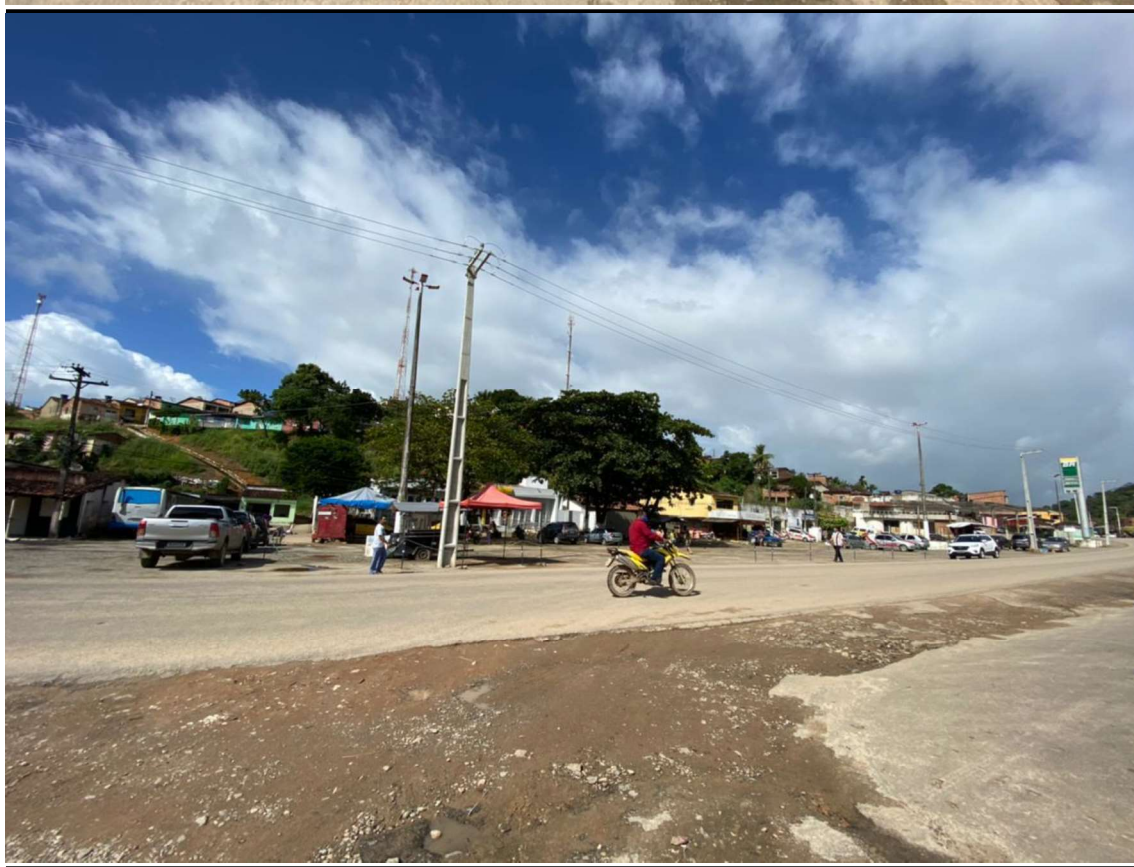
2.0– PROBLEMAS DIAGNOSTICADOS

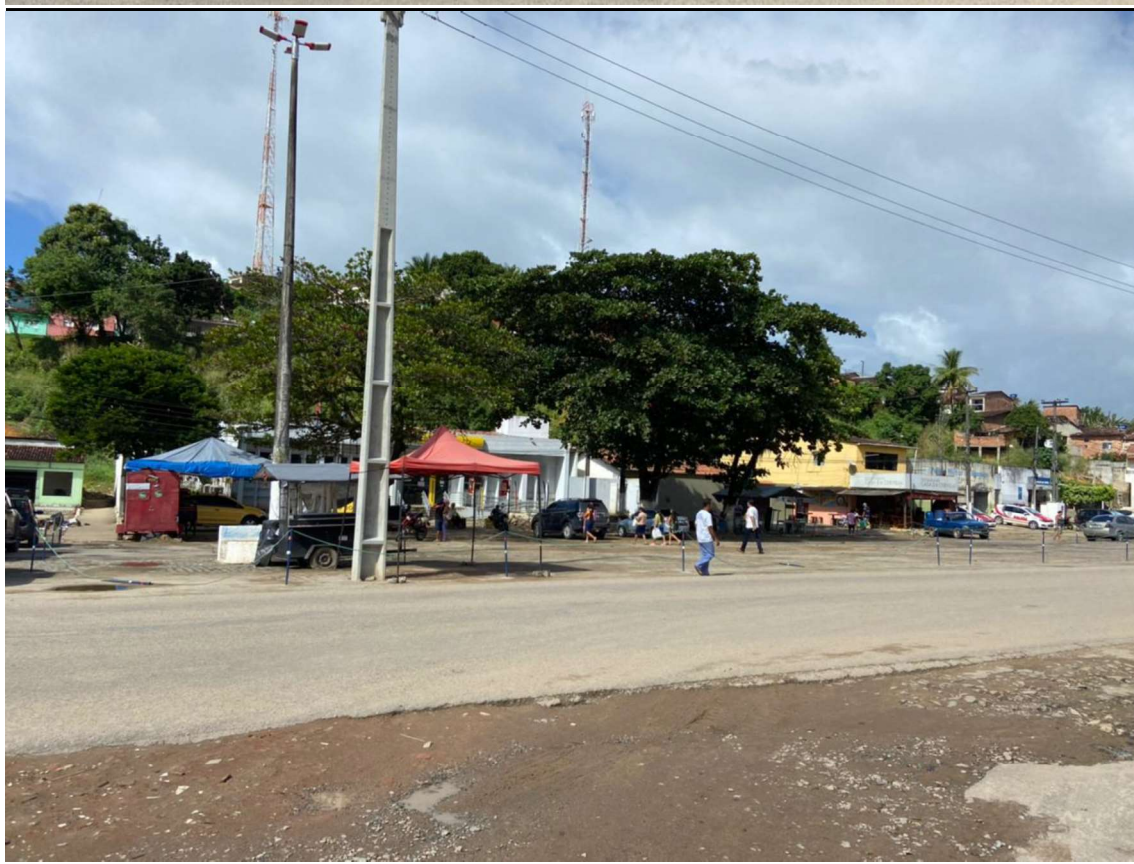
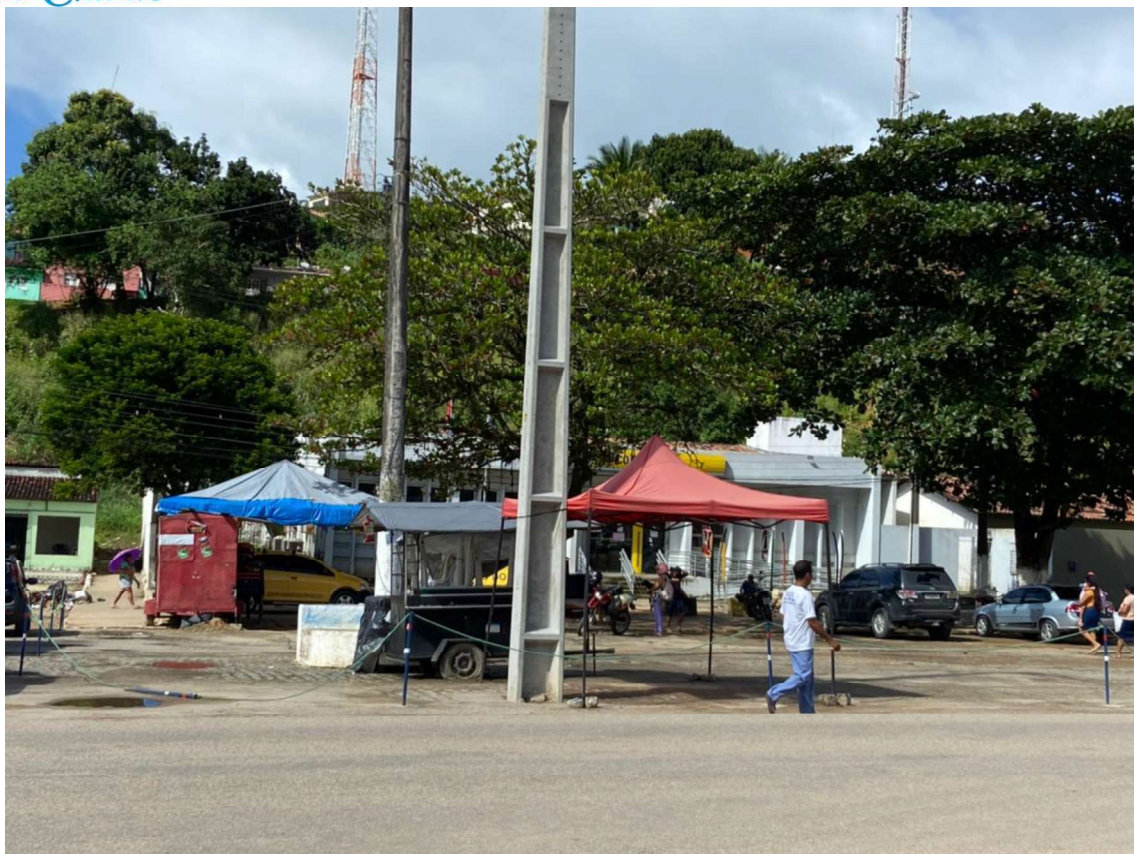
Um dos grandes problemas do município é o desenvolvimento, que por décadas paralisou no tempo. Novo Lino é uma das Cidades do interior do Estado que não possui uma praça digna, para melhorar e promover o convívio social, onde a população constantemente faz reclamações, devido as únicas praças existentes no Município não promover este bem estar a população.

No Município, vários comerciantes não possuem seus pontos comerciais, e atuam com suas vendas em barracas expostas ao sol, a chuva, e sem nenhum tipo de condições de trabalho, com instalações elétricas e sanitárias totalmente improvisadas, um risco tanto para os vendedores quanto para os frequentadores dos locais, e mesmo assim, levam consigo a persistência de seus esforços para levar diariamente o sustento de suas famílias, pois o comércio do local nos finais de semana é bastante relevante.

3.0– REGISTRO ATUAL JULHO 2021 - IN-LOCO DO LOCAL.









4.0– RESOLUÇÃO DO PROBLEMA

Para promover o desenvolvimento de um município, e transformar o comércio da cidade em uma grande geração de renda, além de valorizar os comerciantes, e a população, é necessário investir em um local de convívio social, com praça, quiosques, parques de diversão para as crianças, e por se tratar de um local que é no centro da cidade, em frente ao Banco do Brasil, a Igreja Católica do Município, e por possuir uma área que atende totalmente os requisitos para implantação de um projeto que irá agregar valor à cidade de Novo Lino, foi elaborado um projeto que está anexado abaixo, que é inquestionável a implantação do mesmo, além de ser de interesse tanto da gestão atual quanto da população este projeto.

5.0– PERSPECTIVA DO PROJETO A SER IMPLANTADO NO LOCAL.













6.0– CONCLUSÃO

Diante de todo relatório acima exposto, é notório que a situação atual do local não promove o desenvolvimento da cidade, e não melhora a situação do comércio, e por possuir uma topografia plana, e uma área que atende os requisitos para implantação do projeto anexado acima, e por ser de interesse da atual gestão promover aos cidadãos Linenses, uma praça digna e a melhoria do comércio, gerando desenvolvimento e renda ao município, entre esses e mais fatores, levaram a gestão atual, a elaborar o projeto para o local onde irá beneficiar toda população, além de ser uma grande conquista para o município, que se enquadrará teoricamente com uma obra que toda cidade deveria possuir.

Sendo assim, é de suma importância para o Município de Novo Lino-Alagoas, a implantação do projeto no local.

Novo Lino/AL, 09 de julho de 2021

MARCELA SILVA GOMES DE BARROS
PREFEITA



ESPECIFICAÇÕES TÉCNICAS


Leirian Leyce da Silva
Engenheira Civil
CREA 0216574811

PRAÇA CENTRAL DE EVENTOS EM NOVO LINO

1.1 APRESENTAÇÃO

O conjunto de especificações apresentadas procura abordar todas as situações que ocorram durante a implantação da obra. A obra deverá ser acompanhada pelo o Engenheiro designado pela empreiteira e fiscalizada por uma comissão indicada pelo agente fiscalizador, cabendo a fiscalização o direito de resolver qualquer caso duvidoso, não previsto nestas especificações.

1- Serviços Preliminares

A obra só deverá ser iniciada após o assentamento da placa de obra, apresentação da ART

Caberá ao construtor todo o planejamento da execução das obras e serviços, nos seus aspectos administrativos e técnicos, devendo submetê-lo, entretanto, à aprovação da **FISCALIZAÇÃO**.

Os projetos deverão ser registrados, e aprovados, junto aos órgãos competentes às custas da **CONTRATADA**, que deverá arcar com os serviços de despachos, taxas e emolumentos, que se fizerem necessários, antes do início de qualquer trabalho relativo às obras.

Será expressamente proibido manter no recinto da obra quaisquer matérias não constantes das especificações.

A obra será dirigida pelo engenheiro e encarregado designados pela contratada, haverá uma avaliação do projeto executivo para execução da obra.

As duas placas deverão seguir as medições do orçamento e fixada em locais próximo.

PROCEDÊNCIA DOS CASOS

Em caso de divergências entre as cotas dos projetos e suas dimensões em escala, prevalecerão as primeiras. Em caso de dúvida, quanto à interpretação dos projetos ou destas especificações, serão consultados os técnicos designados.

Em caso de divergências entre os projetos arquitetônicos e os demais, prevalecerá o primeiro.

1. **EXECUÇÃO DOS TRABALHOS NÃO ESPECIFICADOS E REVISÕES COMPLEMENTARES**

A descrição dos trabalhos não especificados e revisões complementares estão descritos nos textos abaixo.



Leirian Leyce da Silva
Engenheira Civil
CREA 0216574811

Execução de Trabalhos Não Especificados

O Construtor se obriga a executar qualquer trabalho de construção que não esteja eventualmente detalhado nas Especificações ou Desenhos, direta ou indiretamente, mas que seja necessário à devida realização das obras em apreço, de modo tão completo como se estivesse particularmente delineado e descrito, e empenhar-se-á em executar tais serviços em tempo hábil de modo a evitar atrasos em outros trabalhos que deles dependam.

Revisões Complementares

A seguir estão descritas as devidas revisões necessárias para a execução do Projeto.

Por Parte da Fiscalização

Possíveis revisões e complementações no projeto e nas especificações serão comunicadas, ao Construtor para que este proceda ao detalhamento e os submeta a aprovação da fiscalização/CODEVASF. Essas revisões e complementações não poderão servir, ao Construtor, como justificativa de acréscimos de preços unitários ou atrasos no Cronograma.

Por Parte do Construtor

O Construtor poderá, por seu lado, propor as alterações de pormenores construtivos dos projetos e das Especificações que entender convenientes, estas só podem ser executadas depois da aprovação, por escrito, da Fiscalização. A demora na aprovação, ou mesmo a não aprovação das alterações propostas, não poderão servir de justificativa para atrasos no cumprimento dos prazos estabelecidos, ou para qualquer outra reivindicação por parte do Construtor.

2. RESPONSABILIDADES E OBRIGAÇÕES

A seguir estão descritas as seguintes responsabilidades para a execução do Projeto.

Responsabilidades da CODEVASF

Entre outras responsabilidades especificadas nos editais de licitação, são responsabilidades da CODEVASF:

- Os pagamentos dos serviços executados pelo Construtor, de acordo com as Planilhas Orçamentárias, os Projetos, as Especificações Técnicas e o Contrato;
- Outras responsabilidades especificadas no edital pertinente.

Responsabilidades da Fiscalização

Entre outras responsabilidades especificadas nos editais de licitação, são responsabilidades da Fiscalização:



Leiliani Leysa da Silva
Engenheira Civil
CREA 0216574811

Encargos Administrativos

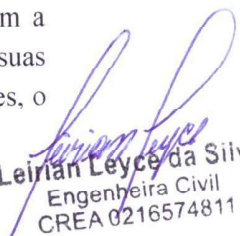
- Representar a CODEVASF como órgão fiscalizador e supervisor das obras junto a outros órgãos e Empresas;
- Fiscalizar e exigir o fiel cumprimento do Contrato e seus aditivos pelo Construtor e Fornecedores;
- Verificar o fiel cumprimento, pelo Construtor, das obrigações legais e sociais, da disciplina nas obras, da prevenção de acidentes e de outras medidas necessárias à boa administração das obras;
- Verificar as medições e encaminhá-las para a aprovação da CODEVASF.

Encargos Técnicos

- Zelar pela fiel execução do projeto, com pleno atendimento às Especificações, explícitas ou implícitas;
- Controlar a qualidade dos materiais utilizados e dos serviços executados e rejeitar aqueles julgados não satisfatórios;
- Assistir ao Construtor na escolha dos métodos executivos mais adequados, para melhor qualidade e economia nas obras;
- Exigir do Construtor a modificação da técnica de execução inadequada e a recomposição dos serviços não satisfatórios;
- Revisar, quando necessário, os projetos e as disposições técnicas, com adaptações às situações específicas de local e momento;
- Executar todos os ensaios necessários ao controle de construção da obra e interpretá-los devidamente;
- Dirimir as eventuais dúvidas, omissões e discrepâncias dos desenhos e Especificações;
- Verificar a adequabilidade dos recursos empregados pelo Construtor quanto à produtividade, exigindo deste acréscimo e melhorias necessárias à execução dos serviços dentro dos prazos previstos;
- Executar as medições da obra e abranger os serviços realizados e aceitos, conforme estabelecido no documento contratual.

A Fiscalização poderá exigir, de pleno direito, a qualquer momento, que sejam adotados pela Contratada providências suplementares necessárias à segurança dos serviços e ao bom andamento da obra. Terá também, plena autoridade para suspender, por motivos técnicos, disciplinares, de segurança ou outros, os serviços da obra, total ou parcialmente, sempre que julgar conveniente.

É importante salientar que a exigência e a atuação da Fiscalização em nada diminuem a responsabilidade única, integral e exclusiva do Construtor no que concerne às obras e suas implicações próximas ou remotas, sempre em conformidade com o Contrato, Especificações, o Código Civil e demais leis e regulamentos vigentes.


Leirian Leyce da Silva
Engenheira Civil
CREA 0216574811

1.0 ADMINISTRAÇÃO DA OBRA

A construtora deverá manter na obra um preposto, com conhecimento que lhe permitam conduzir com perfeição a execução de todos os serviços, bem como funcionários na quantidade suficiente para o bom andamento da obra.

Competirá a Empreiteira fornecer toda a ferramenta, maquinário e aparelhamento adequado para a mais perfeita execução dos serviços contratados.

1.1 DESENVOLVIMENTO DE PROJETO EXECUTIVO PAVIMENTAÇÃO E ELÉTRICO /AS BUILT

Para elaboração de um projeto elétrico e de pavimentação, o profissional fará levantamentos, como dispositivos de proteção, carga, aterramento, linhas elétricas, divisão da instalação em circuitos, dimensionamento da proteção, de eletrodutos e condutores elétricos, sendo possível listar os materiais que serão utilizados e suas quantidades, para a pavimentação deverá ser informado os volumes de corte e aterro e demais informações necessárias para a execução dos serviços.

Desenvolve-se paralelamente à execução propriamente dita da obra, quando se deve constatar eventuais desvios em relação ao projeto básico/executivo e registrar de imediato a ocorrência de alterações, por meio de desenhos e relatórios preliminares a serem emitidos mensalmente. Todos os registros realizados devem ser arquivados pela supervisora das obras também em meio magnético.

Os desenhos e relatórios preliminares e documentos produzidos durante a execução devem ser compilados, gerando um relatório de as built que complementa o projeto executivo considerando as modificações efetivamente implantadas na obra. O relatório deve ser constituído, por exemplo, pelos itens abaixo relacionados, ficando os critérios de necessidade para definição por parte da fiscalização:

- Informações gerais do empreendimento;
- Geometria;
- Pavimentação;
- Instalações elétricas;
- Obras de arte especiais;
- Outras obras complementares;
- Conclusões;
- Anexos.

Salienta-se que a elaboração do as built deve ser feita imediatamente após a conclusão de cada etapa física dos serviços, ou seja, após a conclusão de cada fase construtiva citada anteriormente, deve-se concluir o respectivo as built. Especificamente para as obras de arte especiais, o critério a ser adotado é o de concluir o as built para cada obra pronta.

1.1.1 APRESENTAÇÃO DOS PROJETOS



Leirian Leyce da Silva
Engenheira Civil
CREA 0216574811

Todo o material em texto deverá ser apresentado em papel tamanho A4, digitados, com carimbo ou folha de rosto, contendo as informações mencionadas contidas nos carimbos das plantas. As plantas deverão ser apresentadas em papel tamanho A3 (a via impressa será solicitada, caso seja necessário, do contrário, será necessária apenas a via digital).

Toda documentação deverá ser entregue em 01 (uma) via original em papel formato da série A da ABNT, devidamente assinada pelo autor ou autores dos projetos, mencionado o número do CREA e providenciando a ART (Anotação de Responsabilidade Técnico) correspondente e recolhida na jurisdição em que for elaborado o projeto.

Além do material impresso (caso seja necessário), deverão ser apresentados em meio magnético os arquivos digitais das plantas com extensão .DWG ou .DXF, das planilhas com extensão .XLS e dos arquivos texto com extensão .DOC. E na extensão .PDF com as assinaturas dos responsáveis pela elaboração.

Critério de Medição e Pagamento:

O pagamento do item referente ao desenvolvimento de executivo. Será feita em unidade, de projeto executivo executado, nos limites definidos nestas especificações ou pela FISCALIZAÇÃO.

A elaboração do projeto executivo compreende no detalhamento do projeto básico licitado, sendo apenas necessário a elaboração nos pontos que houver alteração, caso contrário, só haverá a elaboração do as built.

O pagamento do item será realizado, observando o efetivamente executado pela contratada, obedecendo o limite constante na planilha orçamentária da licitante vencedora.

1.2 – PLACA DE OBRA EM CHAPA GALVANIZADA E DO IMA.

A placa dos serviços deverá ter dimensões informadas na planilha orçamentária, com formato, modelo e inscrições a serem definidas pela CODEVASF. Será executada em chapa galvanizada nº 22 e já fornecida com pintura em esmalte sintético. Terá sustentação em frechais de madeira 7,0x7,0 cm, na altura estabelecida pelas normas. As inscrições deverão ter todas as informações básicas sobre os serviços.

Critério de Medição e Pagamento:

Este serviço será medido pela área, em metros quadrados (m²), de placa efetivamente confeccionada e instalada no local indicado pela Fiscalização, e será pago pelo preço unitário constante na Planilha de Orçamentaria da licitante vencedora.

A estrutura de preço deste serviço compreende:

- Fornecimento, transporte, instalação da placa, conforme padrão CODEVASF ou a critério da Fiscalização;
- Manutenção da placa durante a execução das obras;



Lenihan Lelyce da Silva
Engenheira Civil
CREA 0216574811

- Aquisição, carga, transporte, descarga, operação, manutenção, depreciação e conservação dos equipamentos e ferramentas utilizados;

- Aquisição, carga, transporte, descarga, aplicação, ou utilização de materiais (combustíveis, peças, etc.); mão de obra e demais incidências necessárias à perfeita execução dos serviços objeto desta Especificação.

1.3 – MOBILIZAÇÃO

A mobilização consiste no conjunto de providências a serem adotadas com foco no início das obras. Incluem-se neste serviço a localização, o preparo e a disponibilidade, no local da obra, de todos os equipamentos, mão-de-obra, materiais e instalações necessários à execução dos serviços contratados.

1.4 – DESMOBILIZAÇÃO

A desmobilização consiste na desmontagem e retirada de todas as estruturas, construções e equipamentos do canteiro de obras. Estão incluídos neste item a desmobilização do pessoal, bem como a limpeza geral e reconstituição da área à situação original.

Compreenderá, além do desmantelamento do canteiro, a retirada das máquinas e dos equipamentos, e o deslocamento dos empregados (quando for o caso).

Critério de Medição e Pagamento:

Será feita em unidades, por mobilização e desmobilização efetivamente realizada, nos limites definidos nestas especificações ou pela FISCALIZAÇÃO.

O pagamento do item será realizado, observando o efetivamente executado pela contratada, obedecendo o limite constante na planilha orçamentária da licitante vencedora.

1.5 – ADMINISTRAÇÃO LOCAL/MANUTENÇÃO DO CANTEIRO

Administração Local

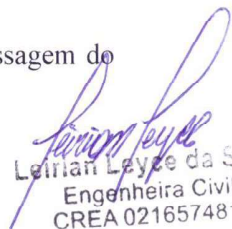
O Construtor compromete-se a manter, em caráter permanente, à frente dos serviços, um engenheiro civil (engenheiro residente) de reconhecida capacidade, escolhido por ele e aceito pela CODEVASF, o qual representará o Construtor, sendo todas as instruções dadas a ele válidas como sendo dadas ao próprio Construtor. Esse representante, além de possuir conhecimentos e capacidade profissional requeridos, deverá ter autoridade suficiente para resolver qualquer assunto relacionado com a obra. O engenheiro residente só poderá ser substituído com o prévio conhecimento e aprovação da CODEVASF.

O Construtor será inteiramente responsável por tudo quanto for pertinente ao pessoal necessário à execução dos serviços.

Cabe ao Construtor:


Leirian Leyce da Silva
Engenheira Civil
CREA 0216574811

- Cumprir rigorosamente a legislação sobre Segurança e Higiene do Trabalho e Social em vigor no Brasil;
 - Manter seu pessoal segurado contra acidentes do trabalho;
 - Afastar da obra, no prazo de 24 (vinte e quatro) horas, qualquer empregado seu, cuja permanência nos serviços for julgada inconveniente, por qualquer forma, aos interesses da CODEVASF;
 - Adotar as medidas necessárias à prevenção de acidentes e segurança no trabalho;
 - Fazer seguro da obra contra incêndio e acidentes;
 - Responsabilizar se, em qualquer caso, por danos e prejuízos causados a pessoas e propriedades em decorrência dos trabalhos de execução de obras e instalações porque respondam, correndo às suas expensas, sem responsabilidade ou ônus algum para a CODEVASF, o ressarcimento ou indenização que tais danos ou prejuízos possam motivar;
 - Obedecer a legislação em vigor para o armazenamento, transporte e uso de explosivos (antes de qualquer escavação a fogo, o Construtor deverá apresentar à Fiscalização o plano e a técnica de trabalho a serem utilizados);
 - Responsabilizar-se pela guarda e conservação de todos os materiais, equipamentos, ferramentas e utensílios e ainda pela proteção à obra, para tanto, deve-se contratar a segurança necessária, através de guardas, o qual vise um perfeito serviço de vigilância;
 - Executar qualquer obra que implique em suspensão do trânsito ou redução da área de circulação apenas após a prévia consulta ao órgão competente, anexar
- as plantas e propor alterações necessárias, com indicação de todas as informações necessárias, o qual inclui prazo e sinalização;
- Executar os serviços de forma a estarem plenamente protegidos contra riscos de acidentes com o próprio pessoal e com terceiros. Com este fim serão utilizadas placas de sinalização, obedecendo as exigências do Código Nacional de Trânsito e as Normas locais porventura existentes; também deverá ser isolado o local de trabalho por meio de cerca resistente, de modo a sinalizar e evitar a queda de pessoas ou veículos nas valas ou cavas abertas;
 - Manter na obra vigias, permanentemente, de forma que a sinalização permaneça em perfeitas condições de funcionamento;
 - Manter livres as passagens circunjacentes, salvo autorização em contrário dada pela Fiscalização. Os trabalhos deverão ser conduzidos de maneira a intervirem o menos possível com o uso normal das propriedades vizinhas ao local de trabalho;
 - Fornece sinalizadores, quando solicitado pela Fiscalização, a fim de permitir a passagem do tráfego sob controle;



Leirlan Layze da Silva
Engenheira Civil
CREA 0216574811

- Remover imediatamente os derramamentos resultantes das operações de transporte ao longo ou através de qualquer via pública;

- Entrar em contato com órgãos Federais, Estaduais e Municipais que visem liberar a execução das obras nos logradouros públicos; seguir as orientações da CODEVASF, estas liberações são de total responsabilidade do Construtor.

Caso o Construtor não adote as providências necessárias e de sua responsabilidade, definidas na presente Especificação ou nos documentos contratuais, principalmente no que tange à segurança contra acidentes, proteção das obras executadas e proteção do patrimônio de terceiros, a CODEVASF poderá promover a execução dos serviços necessários, debitando os seus custos ao Construtor, deduzindo quaisquer quantias devidas ou que venham a ser devidas ao mesmo.

- Executar todos os serviços topográficos necessários à locação das obras de acordo com o projeto. As locações deverão ser referidas aos marcos de referência básico implantados pela Fiscalização;

- Permitir a inspeção e controle por parte da Fiscalização de todos os serviços, materiais e equipamentos, em qualquer época e lugar durante a construção das obras. Tais inspeções não isentam o Construtor das obrigações contratuais e das responsabilidades legais, nos termos do Código Civil Brasileiro;

- Colocar à disposição da Fiscalização todos os meios, de qualquer natureza, necessários e aptos a permitir que as medições sejam executadas pela mesma, de forma rápida e eficiente;

- Só efetuar contrato(s) de sub-emprego(s) após aprovação da Fiscalização. Após concedida autorização para sub-emprego (s), o Construtor continuará a permanecer, para todo e qualquer efeito, e em qualquer circunstância, o único, exclusivo e integral responsável pelas obras, pelos serviços sub empregados e pelas suas consequências, como se a(s) sub-emprego(s) não existisse(m);

- Efetuar o pagamento de licenças, taxas, impostos, emolumentos, multas e demais contribuições fiscais que incidam ou venham a incidir sobre a obra e o pessoal dela incumbido, incluídos os seguros e encargos sociais, que em conjunto são de inteira e exclusiva responsabilidade do Construtor;

- Fornece materiais utilizados na obra para formação das amostras a serem examinadas;

- Proteger todas as propriedades públicas e privadas contra quaisquer perigos devido aos serviços. Não deverá ser interrompido o funcionamento de quaisquer serviços de utilidade pública. Para isso, deverá o Construtor manter, com o auxílio de todos os esforços e meios possíveis, a plena integridade das instalações relacionadas a tais serviços;

- Os danos causados às instalações enterradas existentes (ligações domiciliares de água e esgotos, redes pluviais, etc.) serão reparados pelo Construtor, estes devem pesquisar as interferências antes da abertura das valas;

- Os danos causados às propriedades e utilidades públicas ou privadas, devido à imperfeição ou descuido, que deverão ser reparados no menor prazo possível e sem ônus para a CODEVASF;



Leirian Leyce da Silva
Engenheira Civil
CREA 0216574811

- Reparar qualquer sinalização ou placa atingida pelos trabalhos, com a devida recolocação nas condições previstas, no menor prazo possível;
- Manter, em local definido pela fiscalização, a Placa da Obra, com dimensões e modelo determinados pela CODEVASF;
- Os materiais rejeitados pela Fiscalização, que deverão ser retirados imediatamente do canteiro da obra;
- Revisar os projetos e adequá-los estruturalmente e geometricamente às interferências encontradas na obra, sem afetar a sua capacidade hidráulica ou a sua finalidade estrutural;
- Efetuar o cadastro (“as built”) da obra e de interferências, conforme critérios estabelecidos pela CODEVASF;
- Entregar a obra concluída, limpa, testada e em perfeito funcionamento.

Critério de Medição e Pagamento:

Administração Local - será pago conforme o percentual de serviços executados no período, conforme a fórmula abaixo, limitando-se ao recurso total destinado para o item da planilha:

$$\%AL = (\text{Valor da Medição Sem AL} / \text{Valor do Contrato (incluso aditivo financeiro) Sem AL})$$

Administração Local (AL) terão como unidade na planilha orçamentária “global” e será pago o quantitativo do percentual em número inteiro em valor absoluto com no máximo duas casas decimais.

1.6 – TAPUME COM TELHA METALICA

O tapume será construído com chapas metálicas:

- Verifica-se a área dos tapumes a serem instalados;
- Corta-se o comprimento necessário das peças;
- Com a cavadeira faz-se a escavação no local onde será inserido o pontalete (peça de madeira);
- O pontalete é inserido no solo; o nível é verificado durante este procedimento;
- No solo, faz-se o chumbamento, com concreto, dos pontaletes;
- Em seguida, são colocadas as telhas metálicas para o fechamento.

Esse tapume será executado para isolar a área da obra.

Critério de Medição e Pagamento:

Será feita em metro quadrado (m²), de serviços efetivamente realizado, nos limites definidos nestas especificações ou pela FISCALIZAÇÃO.

O pagamento do item será realizado, observando o efetivamente executado pela contratada, obedecendo o limite constante na planilha orçamentária da licitante vencedora.

1.7 – ALUGUEL DE BANHEIRO QUÍMICO, COM 3 LIMPEZAS SEMANAIS


Leifran Layce da Silva
Engenheira Civil
CREA 0216574811

O funcionamento dos banheiros químicos disponíveis para aluguel é independente, prático, e a manutenção e limpeza será realizada 3 vezes por semana.

Critério de Medição e Pagamento:

Será feita por mês (mês), de serviços efetivamente realizado, nos limites definidos nestas especificações ou pela FISCALIZAÇÃO.

O pagamento do item será realizado, observando o efetivamente executado pela contratada, obedecendo o limite constante na planilha orçamentária da licitante vencedora.

1.8 - LOCAÇÃO DE PRAÇAS COM PIQUETES DE MADEIRA

- O Construtor não dará início a qualquer serviço sem que sua locação tenha sido verificada pela Fiscalização, mas tal verificação não eximirá o Construtor da responsabilidade da exata execução dos trabalhos;

- O Construtor será responsável pela conservação e manutenção dos marcos de referência básicos instalados pela Fiscalização e, em caso de destruição ou dano dos marcos, por empregado ou por terceiros, intencionalmente ou por negligência, será o Construtor debitado da despesa resultante de sua reposição e ficará o mesmo responsável por quaisquer erros ocasionados pela perda dos mesmos.

Critério de Medição e Pagamento:

Será feita em metro quadrado (m²), de locação, inclusive nota de serviço, efetivamente realizado, nos limites definidos nestas especificações ou pela FISCALIZAÇÃO.

O pagamento do item será realizado, observando o efetivamente executado pela contratada, obedecendo o limite constante na planilha orçamentária da licitante vencedora.

2- Serviços Iniciais

Todo perímetro da Obra deverá ser isolado pelo item 2.1, descrito na planilha.

Todo perímetro para assentamento do meio fio, deverá ser locado de acordo com o projeto.

Todas as ligações de esgoto e água deverá ser executada no local de maior relevância, ou seja, próximo aos pontos definitivos da obra.

3- Demolição/ Escavação/ contenção/ Aterro/ Praça

Todo o perímetro para o assentamento dos meios fios deverá ser demolidos o piso de concreto com a espessura de acordo com o memorial de cálculo.

Todo o perímetro deverá ser executado a escavação da base, e assentado o meio-fio, que servirá de contenção para o novo piso a ser colocado.

Após a execução das escavações, e assentamento do meio fio, a área deverá ser aterrada, e o solo compactado com placa vibratória, para melhor nivelamento da área.

4- Piso


Leirian Loyce da Silva
Engenheira Civil
CREA 0216574311

O Piso a ser aplicado é o intertravado, em duas cores, conforme definido no projeto.

5- Urbanização

Toda urbanização deverá ser executada conforme projeto.

6- Parque

O parque, área destinada para o convívio social familiar, serão em eucalipto, composto por gangorra dupla, balanço duplo, play aventura, os quantitativos, deverá ser observado na planilha.

7- Iluminação da Praça

A iluminação da praça deverá seguir o projeto elétrico, e seus quantitativos de acordo com o mesmo.

8- Mirante

O mirante será em peças de madeira, conforme especificações de Projeto e Orçamento.

9- Quiosque

Os quiosques comerciais, que serão três, medindo 2,00 x 2,00, com cobertura de 3,20x3,20, conforme projeto arquitetônico, e deverão ser executados conforme projeto, com as devidas cores, e instalações definidas.

10- Pergolado

O pergolado será em eucalipto, com caramanchão na parte superior, conforme projeto.

11- Banco Canteiro

O banco canteiro definido deverão ser executados em concreto armado, conforme o projeto, e suas medidas e itens conforme planilha orçamentaria.

12- Banco de Concreto Simples

Na área destinada para fixação do banco conforme projeto arquitetônico, o banco será de concreto e sem encosto.

13- Totem

O totem de sinalização, será em estrutura galvanizada, suas medidas deverá ser conforme especificações de projeto.

14- Limpeza final da obra

A limpeza geral da obra, deverá ser executada, após a finalização completa dos serviços construtivos.

Critério de Medição e Pagamento:


Leiman Lege da Silva
Engenheira Civil
CREA 0216574811

Os serviços que serão realizados para a execução da obra da Praça serão medidos conforme o item e o limite especificado na planilha orçamentaria, e estes serviços deverão ser executados nos locais e dimensões definidos nos projetos.

Os pagamentos dos itens serão realizados, observando o efetivamente executado pela contratada, obedecendo aos limites constantes na planilha orçamentária da licitante vencedora.

Deverá incluir os custos de mão-de-obra, equipamentos e materiais necessários para realizar o serviço como especificado, incluindo carregamento, transporte, descarga e espalhamento dos materiais quando necessário.

Nenhuma medição ou pagamento será feito para qualquer serviço que a FISCALIZAÇÃO considere estar em excesso àquela requerida para o adequado desempenho da obra.



Engenheira Civil
Leirian Leyce da Silva

Crea nº 0216574811